

**รายงานข้อมูล  
สัมประสิทธิ์  
ความไม่เสมอภาคทางการศึกษา  
(Gini Coefficient of Education)**

**จังหวัดที่มีอาณาเขตติดต่อกับสาธารณรัฐแห่งสหภาพเมียนมาร์**



**กระทรวงศึกษาธิการ  
สำนักงานปลัดกระทรวงศึกษาธิการ**



“THE TEST OF OUR PROGRESS  
IS NOT WHETHER WE ADD MORE  
TO THE ABUNDANT OF THOSE  
WHO HAVE MUCH, IT IS WHETHER  
WE PROVIDE ENOUGH FOR  
THOSE WHO HAVE TOO LITTLE”

FRANKLIN D. ROOSEVELT  
SECOND INAUGURAL ADDRESS  
JANUARY 20, 1937

“การจะทดสอบความก้าวหน้าของเรามีได้อยู่ที่  
การเพิ่มความอุดมสมบูรณ์แก่ผู้ที่มีมากอยู่แล้ว  
แต่เป็นการจัดสรรอย่างเพียงพอให้แก่ผู้ที่ยากจน”

ประธานาธิบดีแฟรงคลิน ดี รูสเวลท์  
สุนทรพจน์ในพิธีสาบานตนเข้ารับตำแหน่งครั้งที่ 2  
20 มกราคม พ.ศ. 2480

## สารบัญ

	หน้า
คำอธิบายสัมประสิทธิ์ความไม่เสมอภาคด้านการศึกษา (Gini Coefficient of Education)	1
วิธีการคำนวณสัมประสิทธิ์ความไม่เสมอภาคด้านการศึกษา (Gini Coefficient of Education)	2
สัมประสิทธิ์ความไม่เสมอภาคด้านการศึกษา (Gini Coefficient of Education) รายจังหวัดที่มีอาณาเขตติดต่อกับสาธารณรัฐ แห่งสหภาพเมียนมาร์	4
จังหวัดที่มีอาณาเขตติดต่อกับสาธารณรัฐแห่งสหภาพเมียนมาร์	4
จำนวนปีที่ได้รับการศึกษา	5
คะแนนสอบ O-Net ภาษาไทย	8
O-Net ภาษาอังกฤษ	10
O-Net คณิตศาสตร์	13
O-Net สังคมศึกษา	15
ข้อเสนอแนะเชิงนโยบาย	17

# รายงานข้อมูลสัมประสิทธิ์ความไม่เสมอภาคทางการศึกษา (Gini Coefficient of Education) จังหวัดที่มีอาณาเขตติดต่อกับสาธารณรัฐแห่งสหภาพเมียนมา

## คำอธิบายสัมประสิทธิ์ความไม่เสมอภาคทางการศึกษา (Gini Coefficient of Education)

สัมประสิทธิ์ความไม่เสมอภาคทางการศึกษา หรือบางครั้งเรียกทับศัพท์ว่า สัมประสิทธิ์จีนิทางการศึกษา (Gini Coefficient of Education) เป็นดัชนีทางการศึกษาตัวหนึ่งที่ใช้วัดการกระจายเชิงเปรียบเทียบของข้อมูล ทำให้สามารถบ่งชี้ถึงความไม่เสมอภาคทางการศึกษา<sup>1</sup> สัมประสิทธิ์จีนิถูกพัฒนาขึ้นโดยนักสถิติชาวอิตาลี Corrado Gini และได้รับการตีพิมพ์ในบทความปี ค.ศ. 1912 ชื่อ “Variability and Mutability”<sup>2</sup> สัมประสิทธิ์จีนิมีการใช้กันอย่างแพร่หลายในหมู่นักเศรษฐศาสตร์เพื่อแสดงถึงความเท่าเทียมกันในการกระจายตัวของข้อมูล ส่วนใหญ่มักใช้วัดการกระจายรายได้ สัมประสิทธิ์จีนิเป็นอัตราส่วนซึ่งมีค่าระหว่าง 0 และ 1 โดยค่าสัมประสิทธิ์ที่ต่ำแสดงถึงความเท่าเทียมกันในการกระจายรายได้ หากค่าสัมประสิทธิ์สูงขึ้นแสดงถึงการกระจายรายได้ที่เหลื่อมล้ำกันมากขึ้น

<sup>1</sup> ดัชนีที่ใช้วัดการกระจายของข้อมูลที่นิยมใช้กันอีกตัวหนึ่งคือส่วนเบี่ยงเบนมาตรฐาน (standard deviation) อย่างไรก็ตามส่วนเบี่ยงเบนมาตรฐานเป็นการวัดการกระจายเชิงสมบูรณ์ ไม่สามารถบ่งชี้ถึงความเหลื่อมล้ำของผู้ได้เปรียบและเสียเปรียบในสังคม

<sup>2</sup> Gini, C. (1912). “Italian: Variabilità e mutabilità” ‘Variability and Mutability’, C. Cuppini, Bologna, 156 pages. Reprinted in Memorie di metodologica statistica (Ed. Pizetti E, Salvemini, T). Rome: Libreria Eredi Virgilio Veschi (1955).

ถ้าสัมประสิทธิ์จีเนียนีมีค่าเท่ากับ 0 หมายถึงความเท่าเทียมกันอย่างสมบูรณ์ และถ้าสัมประสิทธิ์จีเนียนีมีค่าเท่ากับ 1 หมายถึงความไม่เท่าเทียมกันอย่างสมบูรณ์

เมื่อมองในมิติทางการศึกษา การวัดการกระจายตัวของข้อมูล การศึกษามีความสำคัญทั้งต่อการพิจารณาสวัสดิการและต่อกระบวนการผลิต การพิจารณาแค่ค่าเฉลี่ยด้านการศึกษา (เช่น ปีการศึกษาเฉลี่ยของประชากร คะแนนเฉลี่ยของผลสัมฤทธิ์ทางการศึกษา) เพียงอย่างเดียวไม่สะท้อนให้เห็นภาพรวมทรัพยากรมนุษย์ของประเทศนั้นๆ จำเป็นต้องพิจารณา การกระจายตัวด้านการศึกษาประกอบด้วย (เช่น สัมประสิทธิ์จีเนียนีของ จำนวนปีที่ได้รับการศึกษา สัมประสิทธิ์จีเนียนีของคะแนนสอบ) เพื่อให้ทราบ ถึงความแตกต่างระหว่างกลุ่มผู้ได้เปรียบและเสียเปรียบทางสังคม

## วิธีการคำนวณสัมประสิทธิ์ความไม่เสมอภาคด้านการศึกษา (Gini Coefficient of Education)

การคำนวณสัมประสิทธิ์ความไม่เสมอภาคสามารถคำนวณได้โดย วิธีทางตรงและวิธีทางอ้อม

**วิธีทางตรง** สามารถคำนวณจากสูตรคณิตศาสตร์ ดังนี้

$$GINI = \frac{1}{\mu N(N-1)} \sum_{i>j} \sum_j |y_i - y_j|$$

โดย  $GINI$  = สัมประสิทธิ์จีเนียนี

$\mu$  = ค่าเฉลี่ยของตัวแปร (จำนวนปีที่ได้รับการศึกษา หรือ คะแนนสอบ)

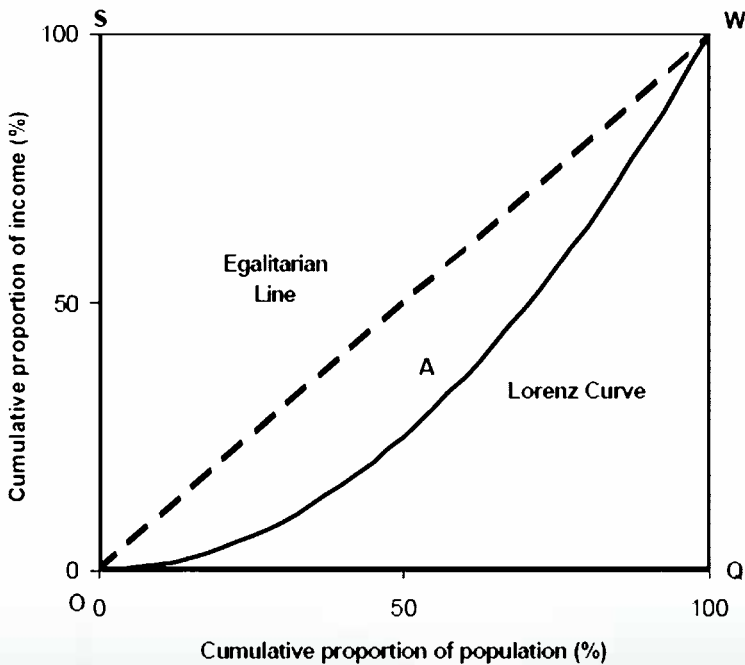
$N$  = จำนวนประชากร

$y_i$  และ  $y_j$  = จำนวนปีที่ได้รับการศึกษาหรือคะแนนสอบของประชากร แต่ละคน

**วิธีทางอ้อม** สามารถคำนวณจากการสร้างเส้นโค้งลอเรนซ์ (Lorenze Curve) โดยแกนอนแสดงร้อยละสะสมของจำนวนประชากร และแกนตั้งแสดงร้อยละสะสมของตัวแปร (จำนวนปีที่ได้รับการศึกษา หรือ คะแนนสอบ) เส้นทแยงมุม (Egalitarian Line) แสดงถึงความเสมอภาคโดยสมบูรณ์ สัมประสิทธิ์จีนิเท่ากับสัดส่วนของพื้นที่ระหว่างเส้นโค้งลอเรนซ์กับเส้นทแยงมุมและพื้นที่สามเหลี่ยม ดังรูปภาพที่ 1

$$GINI = \frac{\text{Area of } A \text{ (between Egalitarian and Lorenz)}}{\text{Area of } OWQ \text{ (Egalitarian Triangle)}}$$

รูปภาพที่ 1



## สัมประสิทธิ์ความไม่เสมอภาคด้านการศึกษา (Gini Coefficient of Education) รายจังหวัดที่มีอาณาเขตติดต่อกับสาธารณรัฐแห่งสหภาพเมียนมาร์

### จังหวัดที่มีอาณาเขตติดต่อกับสาธารณรัฐแห่งสหภาพเมียนมาร์

จังหวัดในประเทศไทยที่มีอาณาเขตติดต่อกับสาธารณรัฐแห่งสหภาพเมียนมาร์มีทั้งหมด 10 จังหวัด ประกอบด้วย เชียงราย เชียงใหม่ แม่ฮ่องสอน ตาก กาญจนบุรี ราชบุรี เพชรบุรี ประจวบคีรีขันธ์ ระนอง และชุมพร





## จำนวนปีที่ได้รับการศึกษา

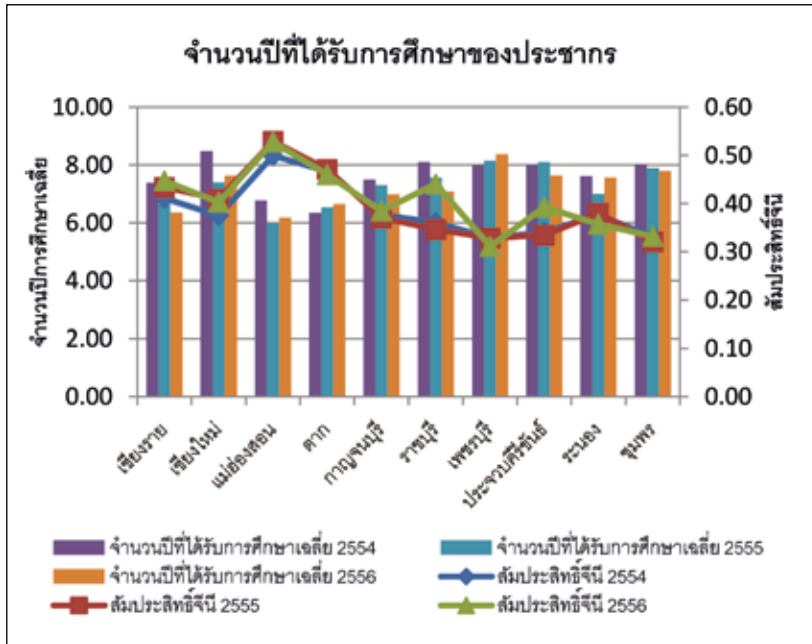
จำนวนปีที่ได้รับการศึกษา หมายถึง จำนวนปีที่บุคคลได้เข้ารับการศึกษาระดับชั้นประถมศึกษาที่สามารถจำแนกระดับชั้น เริ่มจากชั้นประถมศึกษาปีที่ 1 เป็นต้นไป ไม่นับรวมการศึกษาระดับมัธยมศึกษาหรือการอบรมระยะสั้น เช่น นาย ก จบการศึกษาชั้นประถมศึกษาปีที่ 4 จำนวนปีที่ได้รับการศึกษาเท่ากับ 4 ปี นาย ข จบการศึกษาระดับ ปวช. จำนวนปีที่ได้รับการศึกษาเท่ากับ 11 ปี

ข้อมูลจำนวนปีที่ได้รับการศึกษามาจากการสำรวจแรงงานไตรมาส 3 สำนักงานสถิติแห่งชาติ โดยเป็นข้อมูลระดับการศึกษาของประชากรอายุ 15 ปีขึ้นไป

**ตารางที่ 1** จำนวนปีที่ได้รับการศึกษาเฉลี่ยของประชากรและสัมประสิทธิ์จินี รายจังหวัดที่มีอาณาเขตติดต่อกับสาธารณรัฐแห่งสหภาพเมียนมาร์

	สัมประสิทธิ์จินี			จำนวนปีที่ได้รับการศึกษาเฉลี่ย		
	2554	2555	2556	2554	2555	2556
เชียงราย	0.41	0.43	0.45	7.39	6.63	6.35
เชียงใหม่	0.37	0.41	0.40	8.48	7.40	7.63
แม่ฮ่องสอน	0.50	0.53	0.53	6.78	5.97	6.18
ตาก	0.47	0.47	0.46	6.35	6.54	6.65
กาญจนบุรี	0.38	0.37	0.38	7.49	7.30	6.99
ราชบุรี	0.36	0.35	0.44	8.10	7.57	7.08
เพชรบุรี	0.33	0.33	0.31	8.00	8.15	8.37
ประจวบคีรีขันธ์	0.34	0.33	0.39	8.01	8.10	7.64
ระนอง	0.38	0.38	0.36	7.61	7.01	7.57
ชุมพร	0.33	0.32	0.33	8.02	7.89	7.80
ชายแดนพม่า	0.38	0.39	0.40	7.70	7.30	7.26

## แผนภูมิที่ 1 จำนวนปีที่ได้รับการศึกษาเฉลี่ยและสัมประสิทธิ์จีนิ



จำนวนปีที่ได้รับการศึกษาเฉลี่ยของประชากรในจังหวัดที่มีอาณาเขตติดต่อกับสาธารณรัฐแห่งสหภาพเมียนมาร์อยู่ในช่วง 6.2 - 8.5 ปี ระหว่างปี พ.ศ. 2554-2556 ซึ่งยังต่ำกว่าจำนวนปีการศึกษาภาคบังคับของประเทศไทย (9 ปี) อย่างไรก็ตามข้อมูลส่วนนี้เป็นข้อมูลของประชากรอายุ 15 ปีขึ้นไป จึงอาจมีประชากรสูงวัยจำนวนมากที่ในสมัยก่อนไม่มีโอกาสได้รับการศึกษาหรือได้รับการศึกษาค่อนข้างน้อย และเป็นช่วงเวลาก่อนหน้าที่การศึกษาภาคบังคับประกาศใช้

ประชากรในจังหวัดเชียงใหม่ ราชบุรี เพชรบุรี ประจวบคีรีขันธ์ ระนอง และชุมพร มีจำนวนปีที่ได้รับการศึกษาเฉลี่ยสูงกว่าประชากรในจังหวัดเชียงราย แม่ฮ่องสอน ตาก และกาญจนบุรี แสดงให้เห็นว่าประชากรจังหวัดที่มีอาณาเขตติดต่อกับสาธารณรัฐแห่งสหภาพเมียนมาร์ ในภาคเหนือและภาคตะวันตก มีโอกาสทางการศึกษาน้อยกว่าประชากรในภาคใต้ ยกเว้นจังหวัดเชียงใหม่ซึ่งเป็นจังหวัดใหญ่และเป็นศูนย์กลางการศึกษาของภาคเหนือ

สัมประสิทธิ์จีนิของจำนวนปีที่ได้รับการศึกษาเฉลี่ยของจังหวัดแม่ฮ่องสอนและตากมีค่าสูงที่สุดเมื่อเทียบกับจังหวัดอื่น ขณะเดียวกันจำนวนปีที่ได้การศึกษาเฉลี่ยของจังหวัดแม่ฮ่องสอนและตากยังมีค่าต่ำที่สุดด้วย แสดงให้เห็นว่านอกจากประชากรในสองจังหวัดนี้มีโอกาสทางการศึกษาน้อยกว่าประชากรในจังหวัดอื่นที่มีอาณาเขตติดต่อกับสาธารณรัฐแห่งสหภาพเมียนมาร์แล้ว ยังมีความไม่เสมอภาคในมิติของโอกาสทางการศึกษาระหว่างอำเภอภายในจังหวัดมากที่สุดด้วย ซึ่งอาจเป็นผลสืบเนื่องมาจากภูมิประเทศที่เป็นภูเขา การคมนาคมขนส่งระหว่างอำเภอไม่สะดวก การเดินทางต้องใช้ระยะเวลาานาน ทำให้การบริการทางการศึกษาโดยเฉพาะในอำเภอรอบนอกทำได้ไม่ทั่วถึง เมื่อเทียบกับจังหวัดอื่นๆ ที่มีพื้นที่ขนาดเล็กกว่า หรือภูมิประเทศที่เอื้ออำนวยต่อการเดินทางมากกว่า

## คะแนนสอบ

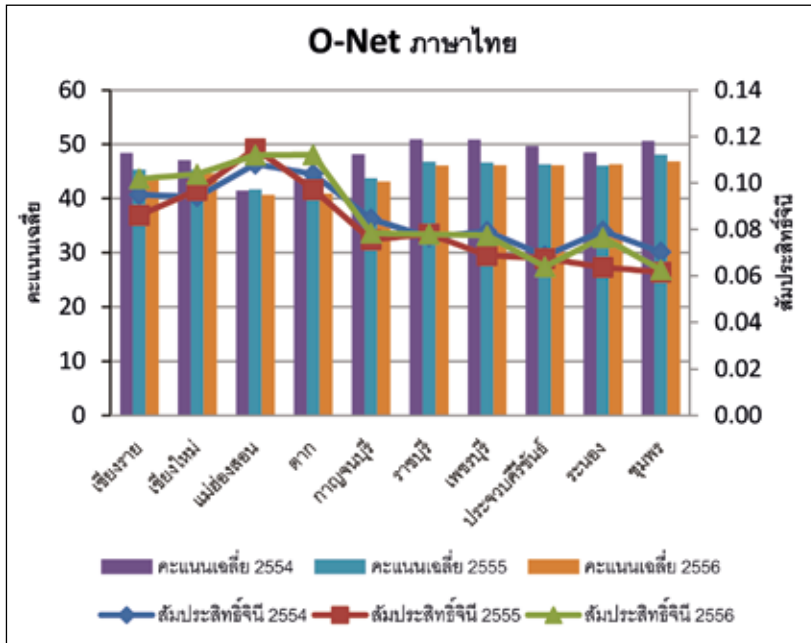
คะแนนสอบใช้ผลการทดสอบระดับชาติ (Ordinary National Educational Test หรือ O-Net) ระดับชั้นประถมศึกษาปีที่ 6 ในวิชาภาษาไทย ภาษาอังกฤษ คณิตศาสตร์ และสังคมศึกษา โดยนำข้อมูลมาจากสถาบันทดสอบทางการศึกษาแห่งชาติ (องค์การมหาชน)

### คะแนน O-Net ภาษาไทย

ตารางที่ 2 คะแนน O-Net เฉลี่ยวิชาภาษาไทยและสัมประสิทธิ์จีนิ  
รายจังหวัดที่มีอาณาเขตติดต่อกับสาธารณรัฐแห่งสหภาพเมียนมาร์

	สัมประสิทธิ์จีนิ			คะแนนเฉลี่ย		
	2554	2555	2556	2554	2555	2556
เชียงราย	0.09	0.09	0.10	48.38	45.36	43.76
เชียงใหม่	0.09	0.10	0.10	47.09	45.34	44.63
แม่ฮ่องสอน	0.10	0.11	0.11	41.46	41.67	40.68
ตาก	0.10	0.10	0.11	43.65	42.16	40.88
กาญจนบุรี	0.08	0.07	0.08	48.17	43.72	43.12
ราชบุรี	0.08	0.08	0.08	50.91	46.81	46.11
เพชรบุรี	0.08	0.07	0.08	50.86	46.64	46.14
ประจวบคีรีขันธ์	0.07	0.07	0.06	49.67	46.32	46.14
ระนอง	0.08	0.06	0.08	48.50	46.10	46.30
ชุมพร	0.07	0.06	0.06	50.63	48.10	46.84
ชายแดนพม่า	0.09	0.09	0.09	48.13	45.27	44.39

## แผนภูมิที่ 2 คะแนน O-Net เฉลี่ยวิชาภาษาไทยและสัมประสิทธิ์จีนิ



คะแนน O-Net เฉลี่ยวิชาภาษาไทยของจังหวัดที่มีอาณาเขตติดต่อกับสาธารณรัฐแห่งสหภาพเมียนมาร์ทุกจังหวัดมีคะแนนเฉลี่ยลดลงเล็กน้อยในช่วงปี 2554-2556 โดยจังหวัดที่มีคะแนน O-Net เฉลี่ยวิชาภาษาไทยน้อยที่สุดคือ จังหวัดแม่ฮ่องสอน ตามด้วยจังหวัดตาก นอกจากนี้สัมประสิทธิ์จีนิของคะแนน O-Net เฉลี่ยวิชาภาษาไทยของจังหวัดแม่ฮ่องสอนและตากยังมีค่าสูงที่สุดเมื่อเทียบกับจังหวัดอื่น แสดงถึงความไม่เสมอภาคกันในมิติของคุณภาพการศึกษา ทั้งนี้ทั้งสองจังหวัดเป็นจังหวัดที่มีชนกลุ่มน้อยและกลุ่มชาติพันธุ์อาศัยอยู่จำนวนมาก โดยเฉพาะตามแนวชายแดน ภาษาที่ใช้ในชีวิตประจำวันเป็นภาษาถิ่นหรือภาษากลุ่มชาติพันธุ์ จึงอาจทำให้

การสื่อสารและการเรียนภาษาไทยมีความยากลำบาก ส่งผลให้คะแนน O-Net เฉลี่ยวิชาภาษาไทยต่ำกว่าจังหวัดอื่น และมีความแตกต่างของคะแนน ระหว่างอำเภอเมืองกับอำเภอรอบนอก อย่างไรก็ตามค่าสัมประสิทธิ์จีเนียนีของ คะแนน O-Net เฉลี่ยวิชาภาษาไทยของทุกจังหวัดอยู่ในระดับต่ำประมาณ 0.06-0.11 คือ เข้าใกล้ 0 ซึ่งแสดงถึงความเท่าเทียมกันอย่างสมบูรณ์

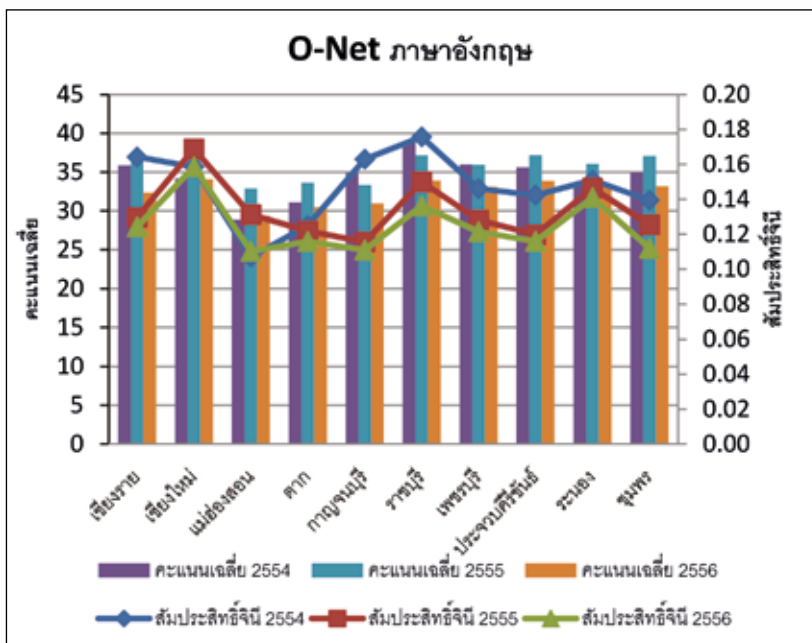
### คะแนน O-Net ภาษาอังกฤษ

ตารางที่ 3 คะแนน O-Net เฉลี่ยวิชาภาษาอังกฤษและสัมประสิทธิ์จีเนียนี รายจังหวัดที่มีอาณาเขตติดต่อกับสาธารณรัฐแห่งสหภาพเมียนมาร์

	สัมประสิทธิ์จีเนียนี			คะแนนเฉลี่ย		
	2554	2555	2556	2554	2555	2556
เชียงราย	0.16	0.13	0.12	35.85	36.25	32.34
เชียงใหม่	0.16	0.17	0.16	34.18	37.55	34.07
แม่ฮ่องสอน	0.11	0.13	0.11	28.85	32.90	29.38
ตาก	0.12	0.12	0.11	31.07	33.64	30.49
กาญจนบุรี	0.16	0.11	0.11	34.88	33.33	30.97
ราชบุรี	0.18	0.15	0.14	38.87	37.17	33.90
เพชรบุรี	0.15	0.13	0.12	35.98	35.96	33.09
ประจวบคีรีขันธ์	0.14	0.12	0.11	35.60	37.20	33.87
ระนอง	0.15	0.15	0.14	33.57	36.05	33.38
ชุมพร	0.14	0.12	0.11	34.96	37.08	33.18
ชายแดนพม่า	0.16	0.14	0.13	34.89	36.02	32.69

คะแนน O-Net เฉลี่ยวิชาภาษาอังกฤษต่ำกว่าคะแนน O-Net เฉลี่ยวิชาภาษาไทย และเป็นวิชาที่คะแนนเฉลี่ยของจังหวัดที่มีอาณาเขตติดต่อกับสาธารณรัฐแห่งสหภาพเมียนมาร์ต่ำที่สุดเมื่อเทียบกับวิชาอื่น โดยจังหวัดที่มีคะแนน O-Net เฉลี่ยวิชาภาษาอังกฤษต่ำที่สุดคือ จังหวัดแม่ฮ่องสอน และจังหวัดที่มีคะแนน O-Net เฉลี่ยวิชาภาษาอังกฤษสูงที่สุดคือ จังหวัดเชียงใหม่

แผนภูมิที่ 3 คะแนน O-Net เฉลี่ยวิชาภาษาอังกฤษและสัมประสิทธิ์จีนิ



เมื่อพิจารณาถึงสัมประสิทธิ์จีนิของคะแนน O-Net เฉลี่ยวิชาภาษาอังกฤษพบว่าอยู่ในระดับประมาณ 0.11-0.18 ซึ่งสูงกว่าวิชาภาษาไทย สะท้อนให้เห็นว่าความไม่เสมอภาคระหว่างอำเภอภายในจังหวัดเดียวกันของวิชาภาษาอังกฤษมีมากกว่าวิชาภาษาไทย

ข้อค้นพบที่น่าสนใจคือจังหวัดเชียงใหม่มีทั้งคะแนน O-Net เฉลี่ยวิชาภาษาอังกฤษและค่าสัมประสิทธิ์จีนิของคะแนน O-Net เฉลี่ยวิชาภาษาอังกฤษสูงที่สุด สะท้อนให้เห็นว่าถึงแม้ในภาพรวมเชียงใหม่จะทำคะแนนโดยเฉลี่ยได้ดีที่สุด แต่ความไม่เสมอภาคระหว่างอำเภอในจังหวัดเชียงใหม่ยังสูงที่สุดด้วย ซึ่งอาจเป็นผลมาจากการที่เชียงใหม่เป็นจังหวัดใหญ่ที่ได้รับการพัฒนามาก แต่ความเจริญค่อนข้างกระจุกตัวอยู่ในอำเภอเมืองและอำเภอใกล้เคียง ประชากรในอำเภอเมืองมีฐานะทางเศรษฐกิจสูงและโรงเรียนในอำเภอเมืองเป็นโรงเรียนขนาดใหญ่และคุณภาพสูงทั้งโรงเรียนรัฐบาลและโรงเรียนเอกชน ประกอบกับวิชาภาษาอังกฤษเป็นวิชาที่ไม่ได้ใช้ในชีวิตประจำวัน ภูมิหลังทางครอบครัวและคุณภาพของโรงเรียนจึงมีอิทธิพลค่อนข้างสูงต่อความสามารถด้านภาษาอังกฤษของนักเรียน

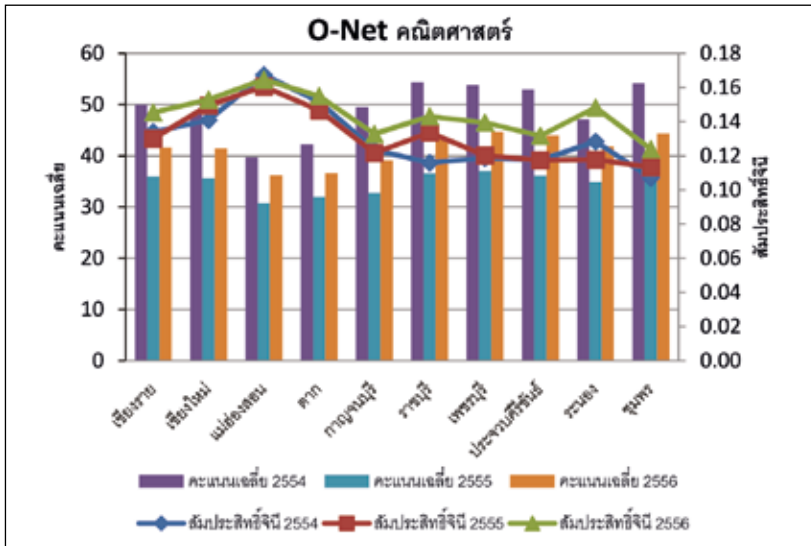


## คะแนน O-Net คณิตศาสตร์

ตารางที่ 4 คะแนน O-Net เฉลี่ยวิชาคณิตศาสตร์และสัมประสิทธิ์จีนิ  
 รายจังหวัดที่มีอาณาเขตติดต่อกับสาธารณรัฐแห่งสหภาพเมียนมาร์

	สัมประสิทธิ์จีนิ			คะแนนเฉลี่ย		
	2554	2555	2556	2554	2555	2556
เชียงราย	0.13	0.13	0.14	49.94	35.94	41.63
เชียงใหม่	0.14	0.15	0.15	48.10	35.63	41.43
แม่ฮ่องสอน	0.17	0.16	0.16	39.74	30.74	36.21
ตาก	0.15	0.15	0.15	42.27	31.96	36.59
กาญจนบุรี	0.12	0.12	0.13	49.49	32.75	39.09
ราชบุรี	0.11	0.13	0.14	54.38	36.53	43.65
เพชรบุรี	0.12	0.12	0.14	53.85	37.03	44.64
ประจวบคีรีขันธ์	0.12	0.12	0.13	52.97	36.12	43.95
ระนอง	0.13	0.12	0.15	47.12	34.89	41.80
ชุมพร	0.10	0.11	0.12	54.16	38.22	44.38
ชายแดนพม่า	0.14	0.14	0.15	49.69	35.19	41.39

แผนภูมิที่ 4 คะแนน O-Net เฉลี่ยวิชาคณิตศาสตร์และสัมประสิทธิ์จีนิ



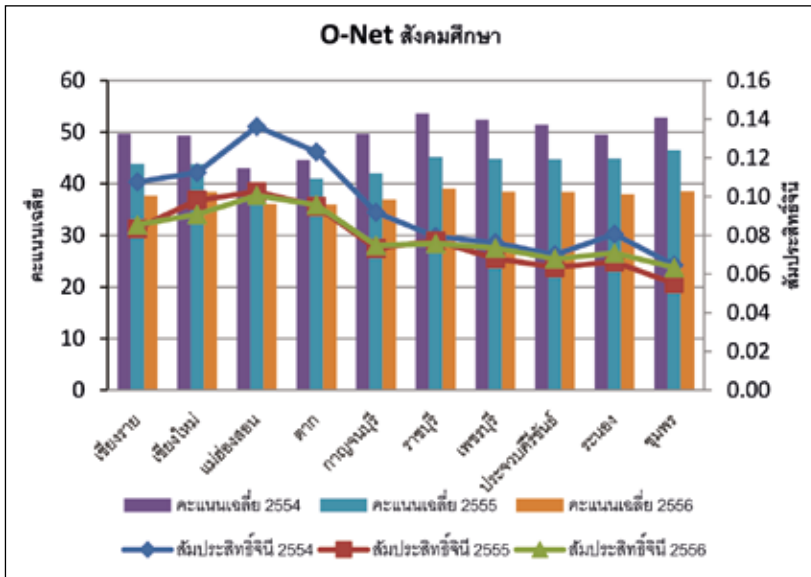
คะแนน O-Net เฉลี่ยวิชาคณิตศาสตร์ของจังหวัดที่มีอาณาเขตติดต่อกับสาธารณรัฐแห่งสหภาพเมียนมาร์ลดต่ำลงในปี 2555 และกลับเพิ่มสูงขึ้นในปี 2556 โดยจังหวัดที่มีคะแนน O-Net เฉลี่ยวิชาคณิตศาสตร์ต่ำที่สุดคือ จังหวัดแม่ฮ่องสอน ตามด้วยจังหวัดตาก ส่วนจังหวัดราชบุรี เพชรบุรี ประจวบคีรีขันธ์ และชุมพรเป็นจังหวัดที่มีคะแนน O-Net เฉลี่ยวิชาคณิตศาสตร์ค่อนข้างสูง นอกจากนี้สัมประสิทธิ์จีนิของคะแนน O-Net เฉลี่ยวิชาคณิตศาสตร์ของจังหวัดที่มีอาณาเขตติดต่อกับสาธารณรัฐแห่งสหภาพเมียนมาร์มีแนวโน้มเพิ่มสูงขึ้นทุกปี โดยที่สัมประสิทธิ์จีนิของจังหวัดแม่ฮ่องสอนและตากยังมีค่าสูงที่สุดเมื่อเทียบกับจังหวัดอื่น แสดงถึงความไม่เสมอภาคกันในมิติของคุณภาพการศึกษาวិชาคณิตศาสตร์ สัมประสิทธิ์จีนิของคะแนน O-Net เฉลี่ยวิชาคณิตศาสตร์พบว่าอยู่ในระดับประมาณ 0.10-0.17 ไกล่เคียงกับวิชาภาษาอังกฤษ

## คะแนน O-Net สังกศศึกษา

ตารางที่ 5 คะแนน O-Net เฉลี่ยวิชาสังคมศึกษาและสัมประสิทธิ์จีนิ  
รายจังหวัดที่มีอาณาเขตติดต่อกับสาธารณรัฐแห่งสหภาพเมียนมาร์

	สัมประสิทธิ์จีนิ			คะแนนเฉลี่ย		
	2554	2555	2556	2554	2555	2556
เชียงราย	0.11	0.08	0.08	49.66	43.84	37.68
เชียงใหม่	0.11	0.10	0.09	49.32	43.80	38.44
แม่ฮ่องสอน	0.14	0.10	0.10	43.03	39.57	36.10
ตาก	0.12	0.09	0.09	44.57	41.06	35.99
กาญจนบุรี	0.09	0.07	0.07	49.63	42.06	36.94
ราชบุรี	0.08	0.08	0.07	53.65	45.18	39.08
เพชรบุรี	0.08	0.07	0.07	52.42	44.81	38.46
ประจวบคีรีขันธ์	0.07	0.06	0.07	51.46	44.73	38.41
ระนอง	0.08	0.07	0.07	49.54	44.90	37.96
ชุมพร	0.06	0.05	0.06	52.82	46.53	38.54
ชายแดนพม่า	0.10	0.08	0.08	49.92	43.70	37.87

แผนภูมิที่ 5 คะแนน O-Net เฉลี่ยวิชาสังคมศึกษาและสัมประสิทธิ์จีนิ



คะแนน O-Net เฉลี่ยวิชาสังคมศึกษาของจังหวัดที่มีอาณาเขตติดต่อกับสาธารณรัฐแห่งสหภาพเมียนมามีแนวโน้มลดลงในช่วงปี 2554-2556 เช่นเดียวกับค่าสัมประสิทธิ์จีนิของคะแนน O-Net เฉลี่ยวิชาสังคมศึกษาที่ลดต่ำลง โดยจังหวัดที่มีคะแนน O-Net เฉลี่ยวิชาสังคมศึกษาต่ำที่สุดคือ จังหวัดตาก ตามด้วยจังหวัดแม่ฮ่องสอน จังหวัดในภาคใต้ ได้แก่ เพชรบุรี ประจวบคีรีขันธ์ ระนอง และชุมพรมีค่าสัมประสิทธิ์จีนิของคะแนน O-Net เฉลี่ยวิชาสังคมศึกษาต่ำกว่าจังหวัดในภาคเหนือและตะวันตกอย่างเห็นได้ชัด สะท้อนให้เห็นว่า ความไม่เสมอภาคระหว่างอำเภอของจังหวัดเพชรบุรี ประจวบคีรีขันธ์ ระนอง และชุมพร อยู่ในระดับต่ำ ซึ่งอาจเป็นเพราะเป็นจังหวัดที่มีพื้นที่ขนาดเล็ก ทำให้การดูแลด้านการศึกษาสามารถทำได้อย่างทั่วถึง

## ข้อเสนอแนะเชิงนโยบาย

1. จังหวัดที่มีอาณาเขตติดต่อกับสาธารณรัฐแห่งสหภาพเมียนมาร์ บางจังหวัด เป็นจังหวัดที่มีพื้นที่ขนาดใหญ่ มีภูมิประเทศที่เป็นภูเขา การคมนาคมขนส่งระหว่างอำเภอไม่สะดวก การเดินทางต้องใช้ระยะเวลาาน ทำให้การบริการทางการศึกษาโดยเฉพาะในอำเภอรอบนอกทำได้ไม่ทั่วถึง และระดับคุณภาพของการศึกษายังต้องได้รับการปรับปรุง การพัฒนาคุณภาพการศึกษาในพื้นที่ชายแดนไทย-สาธารณรัฐแห่งสหภาพเมียนมาร์ จึงควรให้ความสำคัญกับการยกระดับคุณภาพการศึกษาของจังหวัดเหล่านี้ โดยการนำเทคโนโลยีและนวัตกรรมทางการศึกษาที่จำเป็นมาเป็นเครื่องมือ ในการพัฒนาการเข้าถึงโอกาสทางการศึกษาและคุณภาพการศึกษาให้ดียิ่งขึ้น

2. ค่าสัมประสิทธิ์จีเนียนีของจำนวนปีที่ได้รับการศึกษาของประชากร สะท้อนถึงโอกาสทางการศึกษาที่แตกต่างของอำเภอภายในจังหวัดเดียวกัน ประชากรที่ได้รับโอกาสทางการศึกษาสูงมักกระจุกตัวอยู่ในเขตเมืองซึ่งมีความพร้อมทั้งด้านสถานศึกษาและสภาพเศรษฐกิจ การจัดสรรงบประมาณ ทางการศึกษาภายในจังหวัดจึงจำเป็นต้องคำนึงถึงความแตกต่างของแต่ละ อำเภอ ประชากรและสถานศึกษาในอำเภอรอบนอกยังมีความต้องการ ทรัพยากรและความช่วยเหลือมากกว่าอำเภอชั้นใน การให้การสนับสนุน งบประมาณอย่างแปรผันตามความจำเป็นโดยคำนึงถึงความแตกต่าง ทั้งด้านภูมิประเทศ สภาพเศรษฐกิจและสังคม และภูมิหลังของประชากร จึงจะสะท้อนถึงความเป็นธรรมในการจัดสรรทรัพยากร

3. ค่าสัมประสิทธิ์จีเนียนีของคะแนน O-Net วิชาหลักในจังหวัดที่มี อาณาเขตติดต่อกับสาธารณรัฐแห่งสหภาพเมียนมาร์อยู่ในระดับที่ค่อนข้างต่ำ เข้าใกล้ 0 แสดงให้เห็นว่าค่าเฉลี่ยของคะแนน O-Net ระหว่างอำเภอ

มีความใกล้เคียงกันมาก ความแตกต่างระหว่างอำเภอในมิติของคุณภาพการศึกษาที่สะท้อนผ่านตัวชี้วัดผลสัมฤทธิ์ทางการศึกษามีไม่มากนัก เมื่อเทียบกับความแตกต่างระหว่างอำเภอในมิติของการเข้าถึงโอกาสทางการศึกษา อย่างไรก็ตาม ค่าเฉลี่ยของคะแนน O-Net ในช่วงปี 2554-2556 ของจังหวัดที่มีอาณาเขตติดต่อกับสาธารณรัฐแห่งสหภาพเมียนมาร์ ยังอยู่ในระดับต่ำกว่าร้อยละ 50 ภาครัฐจึงจำเป็นต้องเร่งยกระดับคุณภาพการศึกษาโดยเฉพาะวิชาภาษาไทยและภาษาอังกฤษเพื่อรองรับการเข้าสู่ประชาคมอาเซียน ทั้งนี้ควรให้ความสำคัญในการยกระดับความรู้วิชาภาษาไทยกับกลุ่มชาติพันธุ์และกลุ่มไร้สัญชาติในอำเภอที่อยู่ติดแนวชายแดน

## หน่วยงานที่ร่วมจัดทำข้อมูลและเขียนรายงาน

1. สำนักนโยบายและยุทธศาสตร์  
สำนักงานปลัดกระทรวงศึกษาธิการ
2. สำนักงานศึกษาธิการภาค 1  
สำนักงานปลัดกระทรวงศึกษาธิการ
3. สำนักงานศึกษาธิการภาค 2  
สำนักงานปลัดกระทรวงศึกษาธิการ
4. สำนักงานศึกษาธิการภาค 6  
สำนักงานปลัดกระทรวงศึกษาธิการ
5. สำนักงานศึกษาธิการภาค 10  
สำนักงานปลัดกระทรวงศึกษาธิการ
6. สำนักงานศึกษาธิการภาค 11  
สำนักงานปลัดกระทรวงศึกษาธิการ

## หน่วยงานเจ้าของเรื่อง

กลุ่มแผนเฉพาะกิจเฉพาะพื้นที่  
สำนักนโยบายและยุทธศาสตร์  
สำนักงานปลัดกระทรวงศึกษาธิการ  
โทรศัพท์ 02-6285637-9  
โทรสาร 02-2819413

## บรรณาธิการ

นางสาวรัชชวีญ ธรรมภรณ์พิลาศ

“Until we get equality in education, we  
won’t have an equal society”

Sonia Sotomayor  
U.S. Supreme Court justice

“เราจะไม่มีสังคมที่เท่าเทียมกัน  
จนกระทั่งเราได้ความเท่าเทียมกันด้านการศึกษา”

ซอนยา โซโตเมเยอร์  
ผู้พิพากษาศาลสูงสุดของสหรัฐอเมริกา





พิมพ์ที่โรงพิมพ์ สกสค. ลาดพร้าว นายสมมาตร มีศิลป์ ผู้พิมพ์และผู้โฆษณา พ.ศ. 2558